

Муниципальное бюджетное дошкольное образовательное учреждение Кижингинский детский сад «Баяр»

671450, Республика Бурятия, с. Кижинга, ул. Ленина, 2
e-mail: kizhingasad2008@rambler.ru
тел. (факс) (30141) 32-9-59

Согласовано:
Педагогическим советом
Протокол № 1
от 29.08 2022 г.



Утверждаю:

заведующий МБДОУ Кижингинский
детский сад «Баяр»
Ж.Ш. Шаракшинова

Мониторинг образовательного процесса в МБДОУ Кижингинский детский сад «Баяр» (за три года)

Из анализа мониторинга образовательного процесса можно сделать вывод: основная образовательная программа дошкольного образования освоена воспитанниками детского сада на высоком уровне. Итоги мониторинга обсуждаются ежегодно на итоговом педагогическом совете.

Из общего анализа работы можно сделать выводы в решении данной проблемы: Необходимо как можно больше уделять внимание проведению работы по физическому развитию, социально-коммуникативному и речевому развитию.

В течение учебного года идет постоянная динамика углубления, расширения и обобщения знаний детей по пяти образовательным областям ФГОС ДО, по основной общеобразовательной программе дошкольного образования «От рождения до школы» под редакцией Н.Е. Вераксы, Т.С. Комаровой.

Мониторинг образовательного процесса осуществляется через отслеживание результатов освоения образовательной программы. Воспитательно-образовательный процесс с детьми осуществляется по пяти образовательным областям, и достигнут определенных результатов. Сводная таблица диагностического обследования детей по областям по программе «От рождения до школы» за 2019-2022 учебные года.

Учебные годы	Образовательные области				
	Физическое развитие (Входная/итоговая)	Познавательное развитие (Входная/итоговая)	Социально-коммуникативное развитие (Входная/итоговая)	Художественно-эстетическое развитие (Входная/итоговая)	Речевое развитие (Входная/итого)
	% освоения	% освоения	% освоения	% освоения	% освоения
2019-2020	высокий	высокий	высокий	высокий	высокий

671450, Республика Бурятия, с. Кижинга, ул. Ленина, 2
e-mail: kizhingasad2008@rambler.ru
тел. (факс) (30141) 32-9-59

Согласовано:

Педагогическим советом

Протокол № _____

от «_» _____ 2022 г.

Утверждаю:

заведующий МБДОУ Кижингинский

детский сад «Баяр»

_____/Ж.Ш. Шаракшинова/

Мониторинг образовательного процесса в МБДОУ Кижингинский детский сад «Баяр» (за три года)

Из анализа мониторинга образовательного процесса можно сделать вывод: основная образовательная программа дошкольного образования освоена воспитанниками детского сада на высоком уровне. Итоги мониторинга обсуждаются ежегодно на итоговом педагогическом совете.

Из общего анализа работы можно сделать выводы в решении данной проблемы: Необходимо как можно больше уделять внимание проведению работы по физическому развитию, социально-коммуникативному и речевому развитию.

В течение учебного года идет постоянная динамика углубления, расширения и обобщения знаний детей по пяти образовательным областям ФГОС ДО, по основной общеобразовательной программе дошкольного образования «От рождения до школы» под редакцией Н.Е. Вераксы, Т.С. Комаровой.

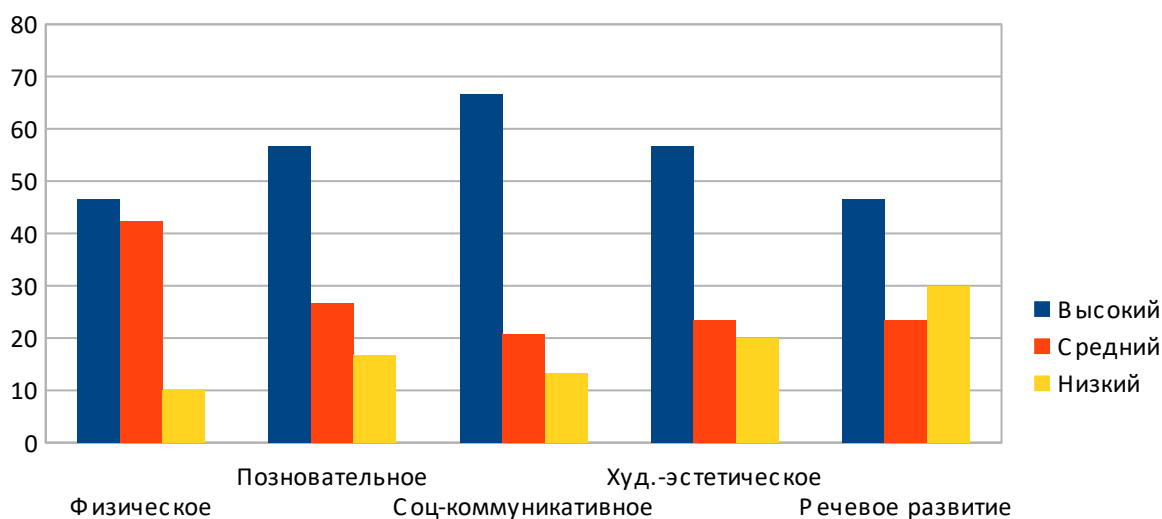
Мониторинг образовательного процесса осуществляется через отслеживание результатов освоения образовательной программы. Воспитательно-образовательный процесс с детьми осуществляется по пяти образовательным областям, и достигнут определенных результатов. Сводная таблица диагностического обследования детей по областям по программе «От рождения до школы» за 2019-2022 учебные года.

Учебные годы	Образовательные области				
	Физическое развитие (Входная/ итоговая)	Познавательное развитие (Входная/ итоговая)	Социально-коммуникативное развитие (Входная/ итоговая)	Художественно-эстетическое развитие (Входная/ итоговая)	Речевое развитие (Входная/ итого)
	% освоения	% освоения	% освоения	% освоения	% освоения
2019-2020	высокий 10/30 средний	высокий 16,7/36,3 средний	высокий 13,3/33,3 средний	высокий 20/33,3 средний	высокий 30/43,3 средний

	46,6/60 низкий 42,4/10	56,6/60 низкий 26,7/3,7	66,7/60 низкий 20/7,7	56,6/63,3 низкий 23,4/3,4	46,6/50 низкий 23,4/6,7
2020-2021	высокий 17,9/35,8 средний 53,6/56,6 низкий 28,5/7,6 32,2/14,4	высокий 14,2/39,2 средний 60,7/53,6 низкий 25,1/7,2	высокий 10,7/35,7 средний 42,8/50 низкий 46,5/14,3	высокий 21,4/42,8 средний 46,4/42,8 низкий	высокий 10,7/25 средний 42,8/53,6 низкий 46,5/21,4
2021-2022	высокий 35,7/42,8 средний 39,2/50 низкий 25,1/7,2	высокий 17,9/35,8 средний 42,8/53,6 низкий 39,3/10,6	высокий 35,7/46,5 средний 50/46,5 низкий 14,3/7	высокий 35,7/53,6 средний 35,7/42,8 низкий 28,6/3,6	высокий 25/42,8 средний 53,6/50 низкий 21,4/7,2

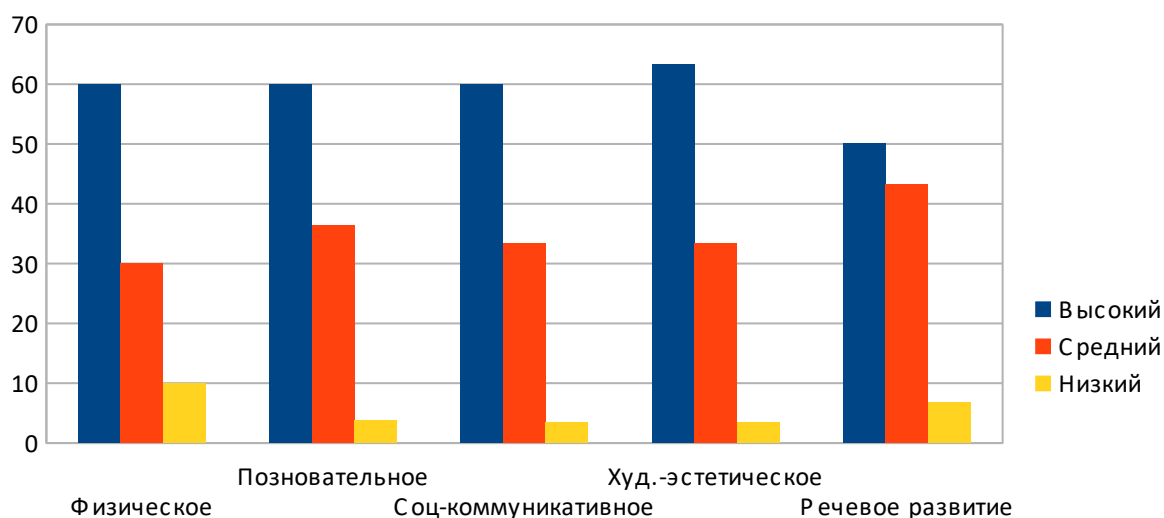
Диагностическое обследование детей по областям по программе «От рождения до школы» за 2019-2020 учебный год

Входное диагностическое обследование
детей по областям по программе
«От рождения до школы» за 2019-2020 учебный год



ВЫВОД: по результатам входного диагностического обследования за 2019-2020 учебный год выявлены низкие и средние уровни развития детей по всем образовательным областям. Из пяти групп (128 детей) обследуемых детей 10% детей показали высокий уровень по физическому развитию, 46,6% детей средний уровень и 42,4% детей низкий уровень. По познавательному развитию 16,7% детей показали высокий уровень, 56,6% детей показали средний уровень развития и 26,7% детей низкий уровень. По социально-коммуникативному развитию 13,3% детей показали высокий уровень, 66,7% детей показали средний уровень развития и 20% детей низкий уровень. По художественно-эстетическому развитию 20% детей показали высокий уровень, 56,6% детей показали средний уровень развития и 23,4% детей низкий уровень. По речевому развитию 30% детей показали высокий уровень, 46,6% детей средний и 23,4% детей низкий. Наличие низкого уровня объясняется тем, что в младших группах у детей еще идет процесс адаптации.

Итоговое диагностическое обследование детей по областям по программе «От рождения до школы» за 2019-2020 учебный год.



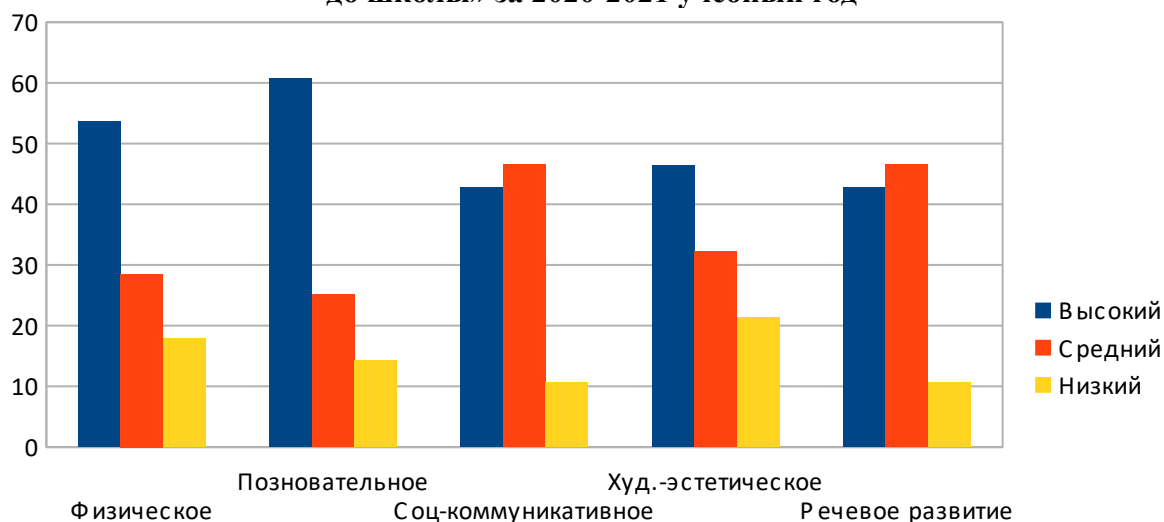
ВЫВОД: по результатам итогового диагностического обследования за 2019-2020 учебный год показал, из пяти групп (128 детей) обследуемых детей 30% детей показали высокий уровень по физическому развитию, 60% детей средний уровень и 10% детей низкий уровень. По познавательному развитию 36,3% детей показали высокий уровень, 60% детей показали средний уровень развития и 3,7% детей низкий уровень. По социально-коммуникативному развитию 33,3% детей показали высокий уровень, 60% детей показали средний уровень развития и 7,7% детей низкий уровень. По художественно-эстетическому развитию 33,3% детей показали высокий уровень, 63,3% детей показали средний уровень развития и 3,4% детей низкий уровень. По речевому развитию 43,3% детей показали высокий уровень, 50% детей средний и 6,7% детей низкий. К концу учебного года было выявлено

значительное повышение уровня развития детей по всем образовательным областям. Программный материал хорошо освоен воспитанниками групп, но есть дети, требующие дальнейшей работы педагогов. Дети, регулярно посещающие ДОО, показали высокий и средний уровни знаний. Но 6,3% детей (9 человек из четырёх групп) был выявлен низкий уровень знаний. Это дети, часто болеющие, и редко посещающие детский сад без уважительной причины. Для детей имеющих низкие показатели, педагогами была намечена коррекционная работа на летний период и разработан индивидуальный образовательный маршрут.

РЕКОМЕНДАЦИИ: с педагогами групп были проведены консультации «Педагогическая диагностика», «Формы и методы педагогической диагностики», «Требование к оформлению педагогической диагностики». Организованы посещения диагностических занятий у педагогов с большим опытом работы.

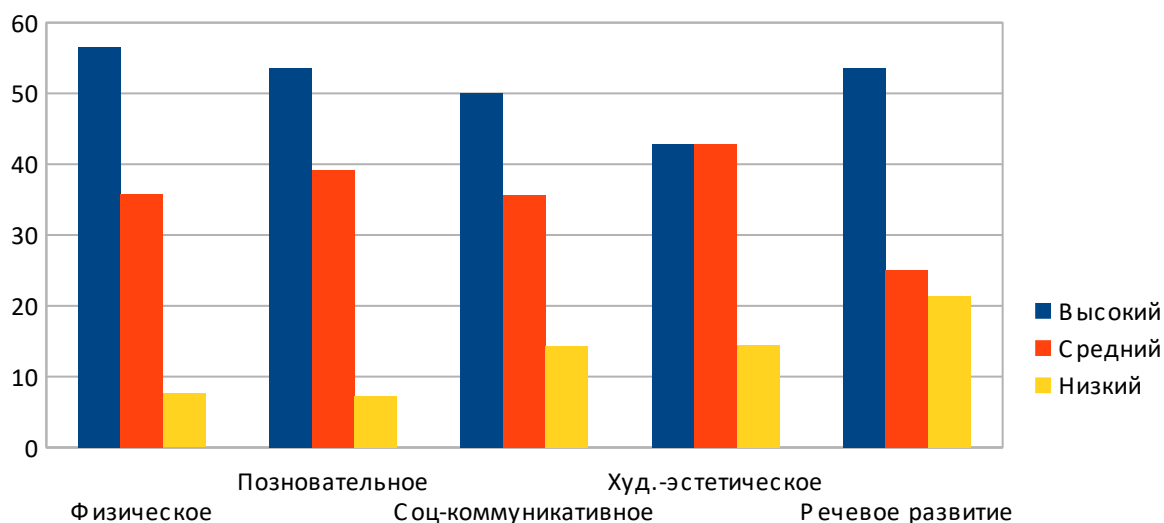
Диагностическое обследование детей по областям по программе «От рождения до школы» за 2020-2021 учебный год

Входное диагностическое обследование детей по областям по программе «От рождения до школы» за 2020-2021 учебный год



ВЫВОД: по результатам входного диагностического обследования за 2017 учебный год с сентября по декабрь выявлено низкие и средние уровни развития детей по всем образовательным областям. Из пяти групп (128 детей) обследуемых детей 17,9% детей показали высокий уровень по физическому развитию, 53,6% детей средний уровень и 28,5% детей низкий уровень. По познавательному развитию 14,2% детей показали высокий уровень, 60,7% детей показали средний уровень развития и 25,1% детей низкий уровень. По социально-коммуникативному развитию 10,7% детей показали высокий уровень, 42,8% детей показали средний уровень развития и 46,5% детей низкий уровень. По художественно-эстетическому развитию 21,4% детей показали высокий уровень, 46,4% детей показали средний уровень развития и 32,2% детей низкий уровень. По речевому развитию 10,7% детей показали высокий уровень, 42,8% детей средний и 46,5% детей низкий. Наличие низкого уровня объясняется тем, что в младших группах у детей еще идет процесс адаптации.

Итоговое диагностическое обследование детей по областям по программе «От рождения до школы» за 2020-2021 учебный год

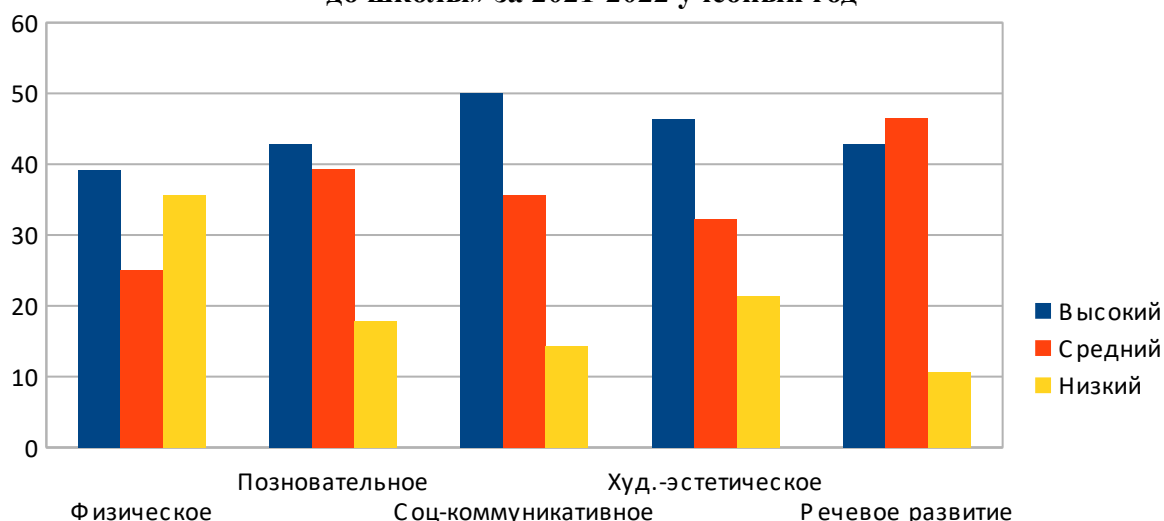


ВЫВОД: по результатам итогового диагностического обследования за 2017-2018 учебный год выявлено значительное повышение уровня развития детей по всем образовательным областям. Программный материал по образовательным областям хорошо освоен воспитанниками групп, но есть дети, требующие дальнейшей работы педагогов. Из пяти групп (128 детей) обследуемых детей 35,8% детей показали высокий уровень по физическому развитию, 56,6% детей средний уровень и 7,6% детей низкий уровень. По познавательному развитию 39,2% детей показали высокий уровень, 53,6% детей показали средний уровень развития и 7,2% детей низкий уровень. По социально-коммуникативному развитию 35,7% детей показали высокий уровень, 50% детей показали средний уровень развития и 14,3% детей низкий уровень. По художественно-эстетическому развитию 42,8% детей показали высокий уровень, 42,8% детей показали средний уровень развития и 14,4% детей низкий уровень. По речевому развитию 25% детей показали высокий уровень, 53,6% детей средний и 21,4% детей низкий. К концу учебного года было выявлено значительное повышение уровня развития детей по всем образовательным областям. Программный материал хорошо освоен воспитанниками групп, но есть дети, требующие дальнейшей работы педагогов. Дети, регулярно посещающие ДОУ, показали высокий и средний уровни знаний. Но 6,3% детей (9 человек из четырёх групп) был выявлен низкий уровень знаний. Это дети, часто болеющие, и редко посещающие детский сад без уважительной причины. Для детей имеющих низкие показатели, педагогами была намечена коррекционная работа на летний период и разработан индивидуальный образовательный маршрут.

РЕКОМЕНДАЦИИ: с педагогами групп были проведены консультации «Педагогическая диагностика», «Требование к оформлению педагогической диагностики». Организованы посещения диагностических занятий у педагогов с большим опытом работы. Оформлена выставка диагностического материала по речевому развитию. Проведены мастер-классы по проблемам социально-коммуникативного развития.

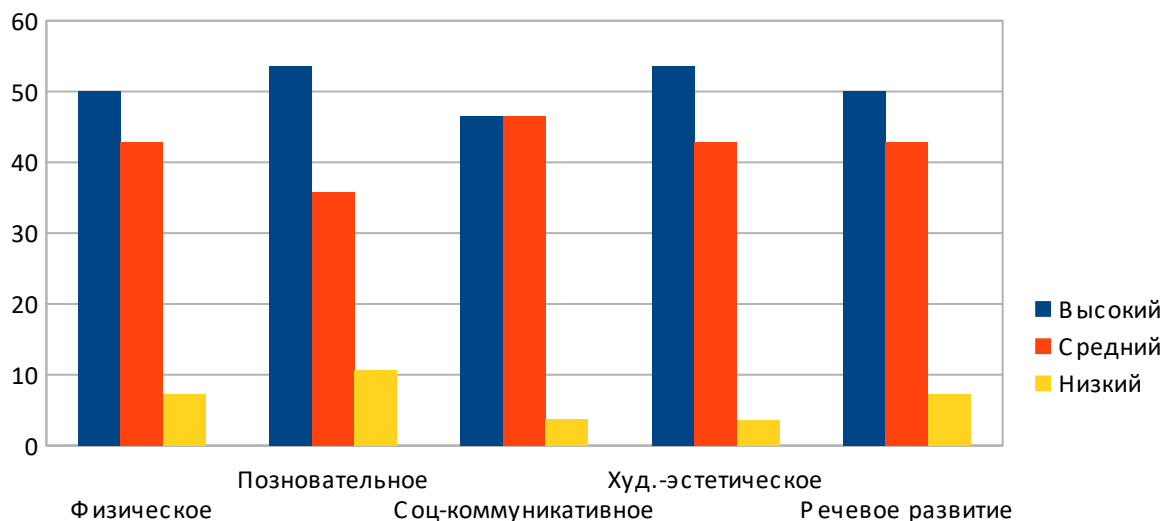
Диагностическое обследование детей по областям по программе «От рождения до школы» за 2021-2022 учебный год

Входное диагностическое обследование детей по областям по программе «От рождения до школы» за 2021-2022 учебный год



ВЫВОД: по результатам входного диагностического обследования за 2018 учебный год с сентября по декабрь выявлено низкие и средние уровни развития детей по всем образовательным областям. Из пяти групп (128 детей) обследуемых детей 35,7% детей показали высокий уровень по физическому развитию, 39,2% детей средний уровень и 25,1% детей низкий уровень. По познавательному развитию 17,9% детей показали высокий уровень, 42,8% детей показали средний уровень развития и 39,3% детей низкий уровень. По социально-коммуникативному развитию 35,7% детей показали высокий уровень, 50% детей показали средний уровень развития и 14,3% детей низкий уровень. По художественно-эстетическому развитию 35,7% детей показали высокий уровень, 35,7% детей показали средний уровень развития и 28,6% детей низкий уровень. По речевому развитию 25% детей показали высокий уровень, 53,6% детей средний и 21,4% детей низкий. Наличие низкого уровня объясняется тем, что в младших группах у детей еще идет процесс адаптации.

Итоговое диагностическое обследование детей по областям по программе «От рождения до школы» за 2020-2021 учебный год



ВЫВОД: по результатам итогового диагностического обследования за 2018-2019 учебный год выявлено значительное повышение уровня развития детей по всем образовательным областям. Программный материал по образовательным областям хорошо освоен воспитанниками групп, но есть дети, требующие дальнейшей работы педагогов. Из пяти групп (128 детей) обследуемых детей 42,8 % детей показали высокий уровень по физическому развитию, 50 % детей средний уровень и 7,2 % детей низкий уровень. По познавательному развитию 35,8% детей показали высокий уровень, 53,6% детей показали средний уровень развития и 10,6% детей низкий уровень. По социальнокоммуникативному развитию 46,5% детей показали высокий уровень, 46,5% детей показали средний уровень развития и 7% детей низкий уровень. По художественно-эстетическому развитию 53,6% детей показали высокий уровень, 42,8% детей показали средний уровень развития и 3,6% детей низкий уровень. По речевому развитию 42,8% детей показали высокий уровень, 50% детей средний и 7,2% детей низкий. К концу учебного года было выявлено значительное повышение уровня развития детей по всем образовательным областям. Программный материал хорошо освоен воспитанниками групп, но есть дети, требующие дальнейшей работы педагогов. Дети, регулярно посещающие ДООУ, показали высокий и средний уровни знаний. Но 6,3% детей (9 человек из четырёх групп) был выявлен низкий уровень знаний. Это дети, часто болеющие, и редко посещающие детский сад без уважительной причины. Для детей имеющих низкие показатели, педагогами была намечена коррекционная работа на летний период и разработан индивидуальный образовательный маршрут.

РЕКОМЕНДАЦИИ: с педагогами групп были проведены консультации «Педагогическая диагностика», «Формы и методы педагогической диагностики», «Требование к оформлению педагогической диагностики». Организованы посещения диагностических занятий у педагогов с большим опытом работы. Оформлена выставка диагностического материала по познавательному развитию. Мастер-классы по художественно-эстетическому развитию.